

BÀI 3:

ĐÁNH GIÁ TÌNH TRẠNG DỄ BỊ TỔN THƯƠNG VÀ KHẢ NĂNG CÓ SỰ THAM GIA CỦA CỘNG ĐỒNG

Mục tiêu bài học:

Sau khi học xong bài này, học viên sẽ:

- Giải thích được các khái niệm về Tình trạng dễ bị tổn thương và Khả năng;
- Nắm được quy trình và nội dung cần đánh giá có sự tham gia của cộng đồng;
- Biết được những công cụ khác nhau để đánh giá rủi ro;
- Xác định được các biện pháp phòng ngừa, ứng phó thảm họa và thích ứng với Biến đổi khí hậu phù hợp dựa trên kết quả đánh giá của cộng đồng.

PHẦN I: GIẢI THÍCH NHỮNG KHÁI NIỆM LIÊN QUAN

1. Hiểm họa :

Hiểm họa là: Sự kiện, sự cố hay hiện tượng không bình thường có thể xảy ra bất kỳ lúc nào, hoặc đã xảy ra nhưng chưa gây tác hại mà có khả năng đe dọa đến tính mạng, tài sản và đời sống của con người.

2. Tình trạng dễ bị tổn thương : Tình trạng dễ bị tổn thương là một loạt các điều kiện tác động bất lợi ảnh hưởng đến khả năng của một cá nhân, hộ gia đình hoặc một cộng đồng trong việc phòng ngừa và ứng phó với một hiểm họa và những ảnh hưởng của biến đổi khí hậu dẫn đến những tổn thất và thiệt hại mà họ có thể gặp phải.

3. Khả năng: Khả năng là nguồn lực, kỹ năng, kiến thức, ý thức và cơ sở vật chất, phương tiện mà mỗi cá nhân, hộ gia đình và cộng đồng có được nhằm giúp cho họ có thể phòng ngừa ứng phó và giảm thiểu rủi ro do thảm họa gây ra hoặc nhanh chóng khắc phục một thảm họa.

4. Thảm họa: Thảm họa là khi hiểm họa xảy ra làm ảnh hưởng đến cộng đồng dân cư dễ bị tổn thất và thiệt hại vì không đủ khả năng chống đỡ với những tác thương của nó.

5. Rủi ro thảm họa:

Rủi ro thảm họa là thuật ngữ dùng để chỉ tình trạng có thể gặp nguy hiểm hay chịu thiệt hại và mất mát được dự đoán nếu có hiểm họa xảy ra (số người có thể gặp thương vong, số nhà có thể bị hư hại và những vùng dễ bị ảnh hưởng ...). Rủi ro thảm họa cũng có thể hiểu là những tổn hại, mất mát hay thiệt hại về người, tài sản và ảnh hưởng môi trường do thảm họa thiên tai hay nhân tai và tác động của Biến đổi khí hậu gây ra.

4. Mối quan hệ giữa hiểm họa, tình trạng dễ bị tổn hại và khả năng

Hiểm họa x Tình trạng dễ bị tổn hại
----- = Rủi ro thảm họa (Tổn hại/thiệt hại)

** Tổn hại/Thiệt hại do thảm họa gây ra sẽ tăng lên nếu hiểm họa tác động đến một cộng đồng dễ bị tổn thương có ít khả năng hạn chế để ứng phó với thảm họa và thích ứng với Biến đổi khí hậu.*

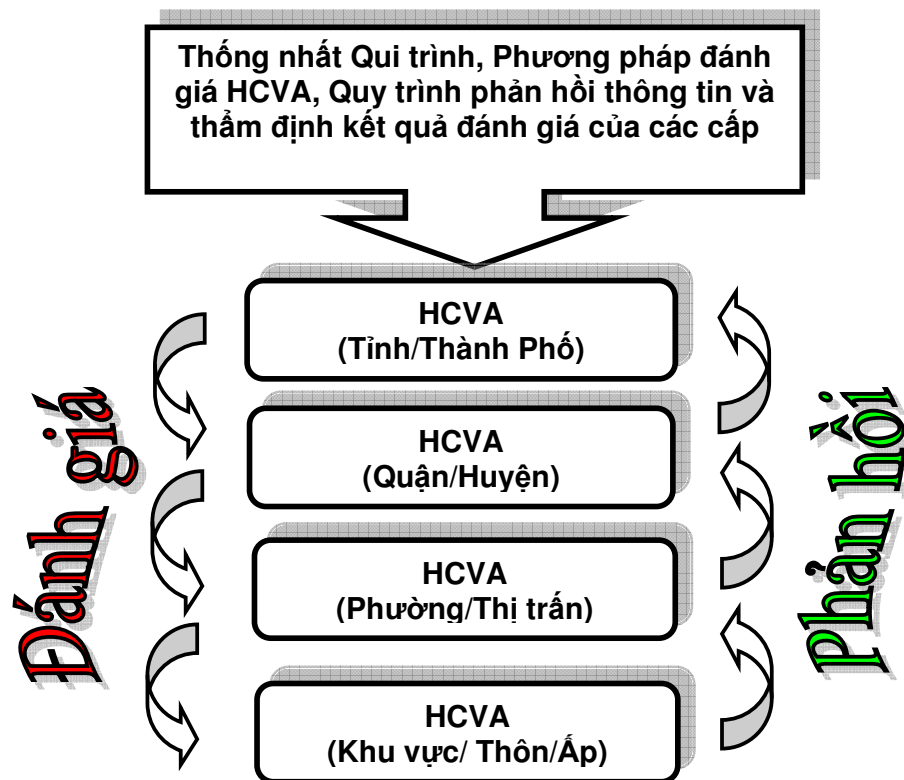


PHẦN II: ĐÁNH GIÁ TÌNH TRẠNG DỄ BỊ TỔN THƯƠNG VÀ KHẢ NĂNG CÓ SỰ THAM GIA CỦA CỘNG ĐỒNG

1. Quy trình đánh giá:

Đánh giá có sự tham gia của cộng đồng là quá trình người dân tham gia đánh giá và phân tích Hiểm họa, Tình trạng dễ bị tổn thương và Khả năng để:

- Biết được những hiểm họa tiềm ẩn đối với địa phương;
- Xác định vùng và nhóm người trong cộng đồng chịu nhiều tác động của Biến đổi khí hậu nhất;
- Xác định và sắp xếp rủi ro theo mức độ nghiêm trọng giúp định hướng cho việc cộng đồng chủ động lập kế hoạch phòng ngừa, ứng phó thảm họa và thích ứng với Biến đổi khí hậu;
- Xác định các biện pháp và phương án hiệu quả phù hợp để giảm tổn hại;
- Đưa ra chỉ số để ước lượng những thay đổi về tình trạng dễ bị tổn thương và tăng khả năng thích ứng của cộng đồng;
- Nâng cao hiểu biết và nhận thức của cộng đồng về Biến đổi khí hậu để lồng ghép việc giảm thiểu rủi ro thiên tai và thích ứng với Biến đổi khí hậu vào các chương trình phát triển kinh tế, xã hội của địa phương;
- Kết quả đánh giá có thể sử dụng để xác định nhu cầu cấp thiết cho các hoạt động ứng cứu và kêu gọi cứu trợ trong trường hợp khẩn cấp khi có thảm họa xảy ra.



2. Nội dung đánh giá:

Đánh giá Hiểm họa

- Những loại thảm họa thường xuyên xảy ra (tần suất và những thiệt hại).
- Đặc điểm, xu hướng thay đổi.

Công tác phòng chống thiên tai

- Tổ chức phòng chống lụt bão/Mạng lưới xã hội;
- Hệ thống cảnh báo/thông tin/công tác ứng cứu khẩn cấp.

Khả năng của hộ gia đình

- Đặc điểm nhà ở (loại nhà, chất lượng xây, vị trí...);
- Kiến thức phòng chống thiên tai.

Đánh giá về Hạ tầng cơ sở

- Hệ thống thoát nước thải, thoát lũ.
- Hệ thống cung cấp nước sạch;
- Hệ thống giao thông;
- Nhà vệ sinh.

Y tế

- Cơ sở hạ tầng, hệ thống dịch vụ;
- Số lượng bác sỹ, y sỹ, cán bộ y tế các cấp;
- Bệnh liên quan đến thiên tai.

Giáo dục

- Hạ tầng cơ sở (trường, thiết bị...);
- Chương trình giáo dục về Phòng ngừa thảm họa và BDKH;
- Ý thức và kiến thức về PNTH và BDKH.

Sinh kế

- Các hoạt động sinh kế chính;
- Nguồn tài nguyên đất, nước;
- Hạ tầng cơ sở;
- Nguồn nhân lực lao động (giới, tuổi);
- Nguồn tín dụng, hệ thống dịch vụ.

Môi trường và Hệ sinh thái

- Nguồn tài nguyên thiên nhiên (đất, rừng, nước, biển, đầm phá...)
- Tiềm năng thay thế cho sinh kế

Lãnh đạo và Quản lý

- Việc lập kế hoạch/quy hoạch
- Việc tổ chức, quản lý thực hiện
- Việc phối hợp và điều phối thực hiện



3. Những lưu ý khi thực hiện đánh giá:

a) Vấn đề giới:

- Khi thực hiện đánh giá phải đảm bảo vấn đề Giới được nêu ra trong quá trình thảo luận nhóm, trong bảng hỏi và phỏng vấn. Số phụ nữ tham gia vào thảo luận, trả lời phỏng vấn hay bảng hỏi cần khoảng 40%. Nên có cán bộ nữ là thành viên của nhóm điều tra, đánh giá hay thực hiện phỏng.
- Ý kiến và đề xuất của nữ giới cần được quan tâm cân nhắc và đáp ứng

b) Đánh giá thực trạng của địa phương cần lưu ý:

- Nhận biết được những biểu hiện và tác động của Biến đổi khí hậu trước mắt và lâu dài;
- Xác định được vùng và những đối tượng có nguy cơ tổn hại cao và có khả năng khôi phục thấp nhất trong cộng đồng;
- Xác định được những khả năng của cộng đồng (kinh nghiệm, kiến thức bản địa...);
- Nhận biết được những điều kiện và tác động làm tăng tình trạng dễ bị tổn thương của các hộ gia đình và của cộng đồng;
 - Hiểu rõ hơn những nguyên nhân sâu xa dẫn đến tình trạng dễ bị tổn thương;
 - Quan điểm khác nhau trong cộng đồng về những ẩn họa và tác động xét về giới (nam, nữ), độ tuổi (trẻ em, thanh niên, người già...).

4. Các công cụ sử dụng để đánh giá

1. Thu thập thông tin thứ cấp
2. Thông tin lịch sử
3. Bản đồ ;
4. Khảo sát theo đường cắt;
5. Lịch mùa vụ;
6. Phân tích cách kiếm sống;
7. Xếp hạng;
8. Phân tích mạng lưới tổ chức xã hội;
9. Bản đồ nguồn lực theo giới;
10. Cây vấn đề;
11. Thảo luận nhóm.
12. Phỏng vấn
13. Quan sát
14. Nghiên cứu trường hợp cụ thể

Một số ví dụ về các công cụ thường dùng để đánh giá:

Nội dung đánh giá	Công cụ thường dùng
1. Đánh giá hiểm họa	Bản đồ hiểm họa, Thông tin lịch sử, Lịch mùa vụ, Xếp hạng.
2. Đánh giá tình trạng dễ bị tổn thương	Bản đồ vùng chịu nhiều hiểm họa, Lịch mùa vụ và hiểm họa, Phân tích cách kiếm sống, Khảo sát theo đường cắt, Cây vấn đề, Xếp hạng.
3. Đánh giá khả năng	Bản đồ nguồn lực, Phân tích cách kiếm sống, Phân tích mạng lưới tổ chức xã hội, Xếp hạng.



PHẦN III: CÁC BIỆN PHÁP THÍCH ỨNG VỚI CỦA BIẾN ĐỔI KHÍ HẬU

1. Mục đích:

- Giảm tình trạng dễ bị tổn thương và hạn chế được những tác động của biến đổi khí hậu trước mắt và lâu dài;
- Hạn chế những thiệt hại về người và của do thảm họa có thể gây ra;
- Tăng khả năng của cộng đồng trong việc ứng phó, phòng ngừa thảm họa và thích ứng với Biến đổi khí hậu.
- Tăng khả năng phục hồi nhanh và có hiệu quả các hoạt động ngay sau thảm họa;

2. Các bước xác định những biện pháp giảm nhẹ rủi ro

- Đánh giá hiểm họa, tình trạng dễ bị tổn thương và khả năng;
- Xác định và sắp xếp ưu tiên những tình trạng dễ bị tổn thương;
- Phân tích các kinh nghiệm đã được cộng đồng sử dụng có hiệu quả để áp dụng cho việc thích ứng với Biến đổi tốt hơn;
- Liệt kê các biện pháp giảm nhẹ rủi ro có thể áp dụng được;
- Lựa chọn các biện pháp thích ứng phù hợp;
- Chú ý đến các biện pháp thích ứng đối với môi trường, Giới, độ tuổi...
- Xếp hạng các biện pháp thích ứng theo thứ tự ưu tiên;
- Xác định phạm vi can thiệp dựa trên nguồn lực, kỹ năng và tôn chỉ mục đích hoạt động của địa phương.

3. Chiến lược ứng phó và phòng ngừa:

ỨNG PHÓ	PHÒNG NGỪA
Thay đổi lịch mùa vụ né thiên tai	Đa dạng hình thức canh tác, chăn nuôi
Di dời dân đến nơi an toàn tránh lũ, bão, sạt lở đất...	Tái định cư những hộ dân ở vùng nguy cơ cao đối với lũ lụt, sạt lở đất và triều cường.
Các hoạt động cứu trợ khẩn cấp	Xây nhà kiên cố theo kỹ thuật chống lũ lụt, lốc, bão.
Gia cố công trình trước mùa thiên tai	Đầu tư nâng cấp, phát triển sơ sở hạ tầng
	Hệ thống cảnh báo sớm tại cộng đồng
	Các hoạt động kinh tế đa ngành nghề
	Thường xuyên truyền truyền nâng cao nhận thức về phòng ngừa thiên tai.

4. Các biện pháp giảm nhẹ rủi ro phổ biến

a) Biện pháp phi công trình (các biện pháp kinh tế xã hội)

- Tuyên truyền, tập huấn để nâng cao năng lực và nhận thức của cộng đồng về phòng ngừa và giảm nhẹ rủi ro thảm họa và thích ứng với biến đổi khí hậu dựa vào cộng đồng.
- Đa dạng hoá các hoạt động kinh tế nhằm giảm tác động của Biến đổi khí hậu, ổn định thu nhập.
- Thực hiện các chương trình phát triển cộng đồng (hỗ trợ tài chính, cho vay, chăn nuôi, sản xuất nông nghiệp và lâm nghiệp...).
- Có quy hoạch về sử dụng đất hợp lý.



b) Những biện pháp công trình

- Xây dựng các công trình phòng chống xói lở (trồng rừng phòng hộ, hạn chế tác động của triều cường, mực nước biển dâng và sạt lở đất).
- Chọn vị trí an toàn cho các công trình xây dựng như trường học, trạm y tế, bệnh viện và khu dân cư.
- Có giải pháp thiết kế phù hợp và kế hoạch bảo dưỡng cho hệ thống công trình phòng chống lụt bão.
- Áp dụng những nguyên tắc xây dựng phòng chống thiên tai và thích ứng với Biến đổi khí hậu.

PHẦN IV: HƯỚNG DẪN SỬ DỤNG MỘT SỐ CÔNG CỤ ĐÁNH GIÁ THƯỜNG DÙNG

1. Các công cụ thường dùng:

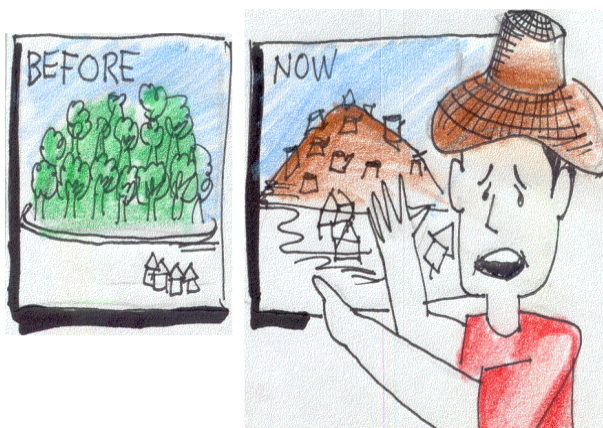
- Thông tin lịch sử
- Vẽ bản đồ/Sơ đồ
- Khảo sát theo đường cắt
- Lịch thời vụ và thiên tai
- Phân tích mạng lưới tổ chức
- Cây vấn đề
- Xếp hạng

2. Hướng dẫn cách sử dụng các công cụ

2.1 Công cụ Thông tin lịch sử

a) Dùng để:

- Thu thập thông tin về những sự kiện đã xảy ra trước đây, giúp người dân nhận biết được những thay đổi.
- Hiểu rõ hơn về những hiểm họa và thảm họa đã xảy ra và những thay đổi về bản chất của nó.
- Hiểu rõ hơn về tình trạng hiện tại ở cộng đồng (mối liên hệ giữa hiểm họa và tình trạng dễ bị tổn thương).



b) Cách thực hiện:

- Tổ chức buổi thảo luận có sự tham gia của người dân nắm được những thông tin chủ chốt của cộng đồng (người già, lãnh đạo xã, giáo viên)
- Mời được càng nhiều người dân tham gia càng tốt, đặc biệt là thanh niên để họ có cơ hội được nghe về lịch sử của cộng đồng mình.
- Hỏi người dân về những thảm họa đã từng xảy ra tại địa phương và những thiệt hại mà người dân đã phải gánh chịu, nguyên nhân dẫn đến những thiệt hại đó.
- Những thay đổi trong cách sử dụng đất (mùa vụ, vùng có rừng trước đây); những thay đổi về an ninh lương thực hay dinh dưỡng; những thay đổi về tổ chức xã hội tại địa phương.



- Người dẫn dắt có thể hỏi những người nắm vững thông tin về địa phương qua các sự kiện của cá nhân liên quan đến một vấn đề nào đó và tổng hợp lại những thông tin quan trọng một cách chi tiết. Có thể sử dụng "lần theo dấu ấn lịch sử" bằng cách hỏi người dân địa phương lần lại thời gian đã qua để nhớ lại những sự kiện, nguyên nhân và những yếu tố liên quan đến sự kiện đó.
- Những câu chuyện lịch sử có thể ghi lại trên bảng hoặc trên giấy khổ lớn và trình bày theo nhiều cách tùy chọn.

c) Ví dụ về thông tin lịch sử dùng cho đánh giá hiểm họa:

Ví dụ 1: Thông tin về thảm họa đã xảy ra từ 1978-2009 tại Thôn A

Năm	Thiên tai	Thiệt hại/tác động
1978	Lũ kết hợp triều cường	- Vỡ đê bao bằng đất do người dân tự đắp vì nước ngập từ 1m đến 1,5m trên toàn thôn - 100% nhà dân (30 hộ) bị ngập nước - Các khu vực cồn cao ngập 0,7m. - Cây trồng, hoa màu, lúa, cây vườn bị ảnh hưởng 50-60%
1997	Bão số 5 kèm mưa lớn	- Nước ngập hơn 1m ở vùng thấp và 0,7m ở vùng đất cao. - Khoảng 15-16 hộ bị tốc mái
2004	Ô nhiễm môi trường	- Nguồn nước sông và khu vực dân cư bị ô nhiễm do 35 hộ nuôi cá xả thải ra sông. - Công ty Bê tông đặt cống (hẻm 37, 36) xả nước ra sông cao hơn cống thoát nước hẻm nên ứ nước thải trong khu dân cư.
2006	Bão số 9	- Ngã đổ cây - Gãy cột điện - Nhà tốc mái hơn 10 hộ

Tổng hợp thông tin về hiểm họa cụ thể

Thảm họa	Năm	Các yếu tố	Dấu hiệu cảnh báo	Thời gian báo trước	Tổ độ xảy ra	Thời gian xuất hiện	thời gian kéo dài
Lũ	1969	mưa kéo dài 3-4 ngày ...	thông tin dự báo thời tiết	3-4 ngày	1 tiếng đồng hồ	tháng 12 ...	1 tiếng đồng hồ
Bão	1985
v.v...

d) Ví dụ về thông tin lịch sử dùng cho đánh giá sinh kế:

Năm	Thay đổi	Lý do	Kết quả
1978	Chuyển lúa 2 vụ thành 3 vụ	-Thiên tai, thời tiết: Thời tiết thuận, ít mưa	Thêm lương thực và tăng năng thu nhập
1986	Chuyển đổi nuôi tôm 1/3 diện tích ruộng lúa	-Thiên tai, thời tiết Nhiễm mặn bị mất mùa liên tục. -Chính sách: Có chính sách hỗ trợ chuyển đổi -Thị trường: Nhu cầu xuất khẩu tăng mạnh	-Thiếu kỹ thuật nuôi không có thu nhập do tôm chết....

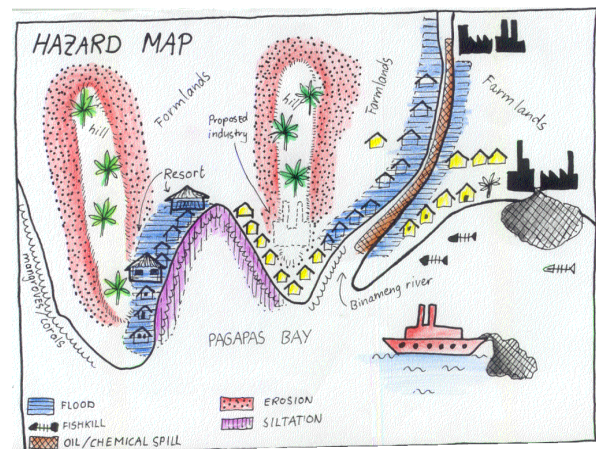


1990	Trên 60% ruộng lúa vụ 3 chuyển sang trồng rau ngắn ngày	-Thiên tai, thời tiết: lạnh kéo dài	- Thu nhập tốt từ trồng rau màu và cải tạo được đất tăng thu nhập từ lúa
2002	Chuyển 5 ha ruộng ngập mặn sang làm muối	-Thiên tai, thời tiết: nắng nóng, nhiệt độ tăng làm muối có năng suất cao hơn nuôi tôm. -Chính sách: có chính sách vay vốn ưu đãi cho chuyển đổi -Thị trường: giá muối cao hơn mọi năm.	

2.2 Công cụ Vẽ bản đồ (sơ đồ) của cộng đồng

a) Dùng để:

- Lập sơ đồ tổng thể không gian về các đặc điểm chính trong khu vực.
- Tiếp cận ban đầu với cộng đồng và trong quá trình đánh giá tình trạng dễ bị tổn hại và khả năng của cộng đồng.
- Tạo điều kiện thuận lợi cho việc trao đổi thông tin và khuyến khích mọi người cùng tham gia thảo luận về những vấn đề quan trọng của cộng đồng.



b) Cách sử dụng:

- Quyết định lập loại sơ đồ nào?
- Tìm người biết rõ khu vực và sẵn sàng chia sẻ kinh nghiệm của mình
- Chọn nơi phù hợp (mặt đất bằng, nền nhà, giấy) và các vật liệu như que, gạch, bút, phấn..)
- Giúp mọi thành viên cộng đồng cùng tham gia vẽ

c) Ví dụ về sử dụng bản đồ:

Sử dụng công cụ vẽ sơ đồ để đánh giá hiểm họa:

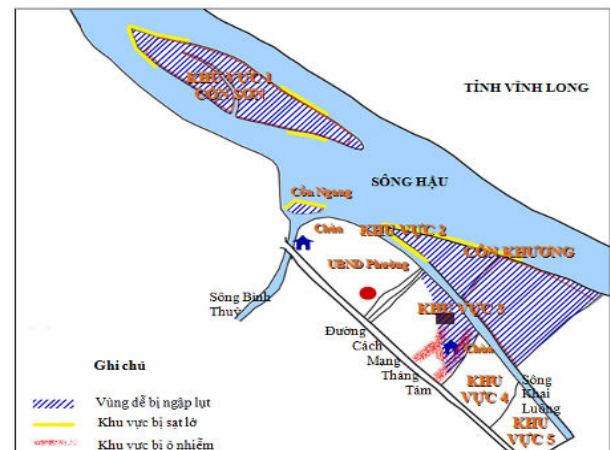
Chỉ rõ phân bố nhà cửa, ruộng đồng, đường sá, sông ngòi chịu ảnh hưởng của những loại hiểm họa cụ thể.

- Vùng chịu ảnh hưởng của lũ lụt
- Vùng chịu ảnh hưởng của hạn hán
- Vùng chịu ảnh hưởng của lốc xoáy
- Vùng chịu ảnh hưởng của ô nhiễm môi trường

Sử dụng công cụ vẽ sơ đồ để đánh giá Tình trạng dễ bị tổn hại

Chỉ rõ phân bố nhà cửa, ruộng đồng, đường sá, sông ngòi, những nơi dễ bị tổn thương về người, tài sản, hạ tầng cơ sở cần được quan tâm bảo vệ :

- Người tàn tật
- Người già



- Nhiều trẻ em
- Nhiều phụ nữ
- Nhà tạm
- Cơ sở hạ tầng yếu cần được gia cố (đê điều, cầu cống)

Sơ đồ Cộng đồng Cồn Sơn, Bùi Hữu nghĩa
Thành phố Cần Thơ

Sử dụng công cụ vẽ sơ đồ để đánh giá khả năng

Chỉ rõ phân bố nhà cửa, ruộng đồng, đường sá, sông ngòi, những khu vực có nhiều khả năng của cộng đồng như:

- Dự trữ lương thực
- Dụng cụ y tế
- Đường bê tông
- Nguồn nước sạch
- Nhà kiên cố, các điểm sơ tán

2.3. Công cụ đi khảo sát theo đường cắt

Đi khảo sát theo đường cắt qua cộng đồng cùng với những người nắm vững thông tin về cộng đồng để đánh giá bằng cách quan sát, hỏi, lắng nghe và ghi lại những đặc điểm chính của địa phương lên biểu đồ.



a) Dùng để:

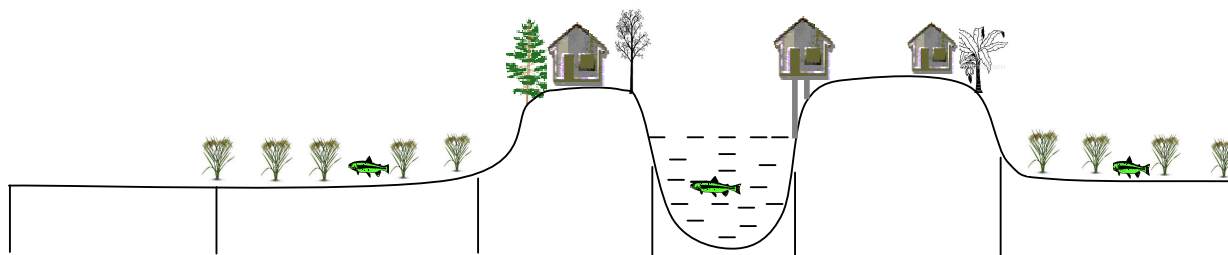
- Lập biểu đồ chỉ rõ sự tương tác giữa môi trường tự nhiên và các hoạt động của con người về mặt không gian và thời gian.
- Xác định được các khu vực nguy hiểm, các điểm sơ tán, những nguồn lực địa phương được sử dụng trong trường hợp khẩn cấp, các khu vực sử dụng đất hoặc tìm hiểu các vấn đề tồn tại và các cơ hội.

b) Cách thực hiện:

- Dựa vào bản đồ, chọn một đường cắt (có thể nhiều hơn) để đi khảo sát.
- Chọn một nhóm từ 6 đến 10 người đại diện cho cộng đồng theo lát cắt đã chọn và giải thích cho họ biết rõ mục đích của việc đánh giá.
- Đi đánh cùng các đại diện cộng đồng, chú ý đến các đặc điểm về địa lý (vùng thấp trũng, sông ngòi, động cát, và các vùng đất đai thổ nhưỡng khác nhau); các hoạt động của người dân địa phương (sản xuất nông nghiệp, nuôi trồng thủy sản, chợ) và cơ sở hạ tầng của địa phương (nhà ở, đường sá, cầu cống, chợ...)
- Trong khi khảo sát, ghi lại những thông tin một cách cẩn thận và dành thời gian hỏi dân địa phương nơi có những vấn đề cần quan tâm. Chọn những câu hỏi phù hợp với nội dung cần đánh giá.



c) Ví dụ: Sơ đồ lát cắt của Thôn A thể hiện hệ thống tài nguyên, thuận lợi, khó khăn và cơ hội để phát triển sinh kế:



Hệ thống tài nguyên	Ruộng lúa	Đường đi, thổ cư	Kinh Cái Sắn	Quốc lộ 80, thổ cư	Ruộng lúa
Cây trồng	Lúa 2 vụ	Cây ăn trái, rau màu, cây tạp		Cây ăn trái, rau màu, cây tạp	Lúa 2 vụ, rau màu
Vật nuôi	Cá tự nhiên, cá nuôi trong mùa lũ	Heo, gà, cá ao	Cá tự nhiên	Heo, gà, cá ao	Vịt, cá tự nhiên, cá nuôi trong mùa lũ
Thuận lợi	Đất tốt do phù sa bồi lắng trong mùa lũ, cá tự nhiên nhiều, có đê bao, nước tưới quanh năm	Địa hình cao, có nước tưới quanh năm, giao thông thuận tiện	Nước ngọt quanh năm	Địa hình cao, có nước sạch để sinh hoạt, giao thông thuận tiện	Phù sa bồi lắng hàng năm
Khó khăn	Lũ cao, lốc, nước bị ô nhiễm nông dư, rầy nâu	Sạt lở, thiếu nước sạch, thiếu trường học	Nước bị ô nhiễm	Tai nạn giao thông, tiếng ồn, rác thải sinh hoạt, thiếu cây xanh	Lũ cao, chưa có đê bao hoàn chỉnh, rầy nâu, nước bị ô nhiễm nông dư
Cơ hội	Nuôi cá trong mùa lũ, cơ giới hóa nông nghiệp	Phát triển khu công nghiệp tạo việc làm		Giảm ô nhiễm môi trường bằng cách giải tỏa dân cư dọc theo kinh	Cơ giới hóa nông nghiệp

2.4. Công cụ Lịch thời vụ

a) Dùng để:

- Lập lịch chỉ rõ những hoạt động và các điều kiện khác nhau theo thời gian trong năm.
- Xác định những thời kỳ căng thẳng, xảy ra hiểm họa, bệnh tật, đói, nợ, tình trạng dễ bị tổn hại...
- Xác định người dân thường làm gì trong thời gian nào và khi nào họ có thể tham gia vào các công việc của cộng đồng và những kế hoạch ứng phó của họ.
- Xác định sự phân chia công việc cụ thể theo giới (Nam và Nữ) trong thời gian có thảm họa và trong thời gian bình thường.

b) Cách thực hiện:

- Tổ chức những buổi gặp gỡ riêng cho Nam giới và phụ nữ.
- Dùng bảng viết hoặc giấy khổ to, vạch ra các tháng của năm trên trục ngang.



- Yêu cầu người dân liệt kê những cách kiếm sống, nguồn thu nhập theo cột dọc đầu tiên như: cày cấy, làm cỏ, thu hoạch. Đánh dấu các tháng và thời hạn.
- Xác định những thời gian chính trong năm dễ bị tổn thương cũng như thời gian thường có những hiểm họa (lũ lụt, không có thu nhập, gió mùa, kho hạn, v.v..).
- Phân tích bằng cách liên hệ các hoạt động kiếm sống với những vấn đề khác thể hiện trên lịch theo mùa và các loại hiểm họa khác nhau có thể xảy ra.

c) Ví dụ về lịch thời vụ và thiên tai:

Tháng	1	2	3	4	5	6	7	8	9	10	11	12	
Lúa vụ 1 (ĐX (100% DT)	—————											—————→	
Lúa vụ 2 (HThu (90% DT)				—————									
Lúa vụ 3 (5-10 ha/1.520ha)							—————						
Nuôi cá hồ													
Trồng rau vườn gia đình	—————												
Trồng dưa hấu (bán TẾT)											—————		
Giăng lưới									—————				
Làm thuê làm mướn	—————												
Lũ													
Lốc xoáy													
Ô nhiễm													
Mưa thất thường		Mưa sớm			Mùa mưa								
Nhiệt độ tăng													

Sử dụng Lịch theo mùa để đánh giá Tình trạng dễ bị tổn thương:

	1	2	3	4	5	6	7	8	9	10	11	12
Gieo, cấy												
Thu hoạch												
Thiếu lương thực (giáp hạt)												
Dịch bệnh												
...												

Sử dụng Lịch theo mùa để đánh giá Khả năng:

	1	2	3	4	5	6	7	8	9	10	11	12
Huy động được nam giới												
Huy động được nữ giới												
Học sinh nghỉ học												
Bản rộn công việc đồng áng												
...												

2.5. Cây vấn đề

a) Dùng để:

- Chỉ ra mối quan hệ giữa các mặt của một vấn đề hay sự việc

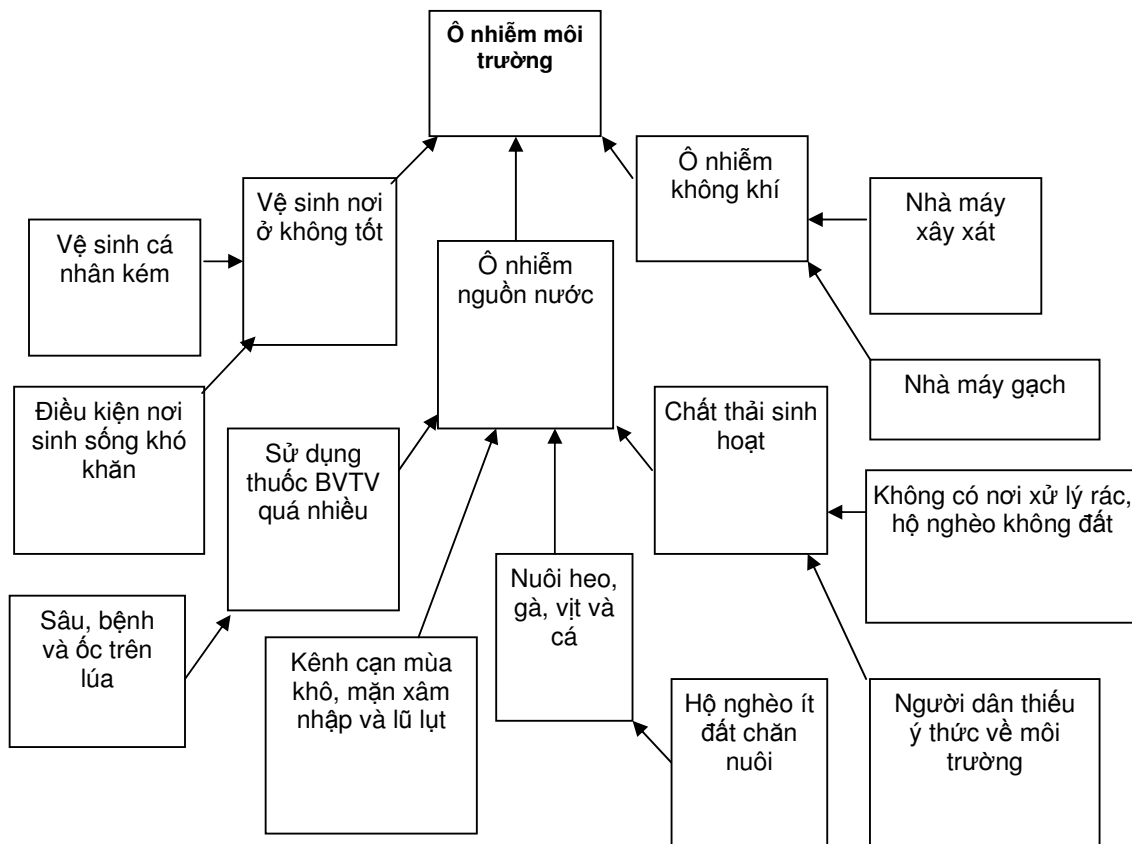


- Xác định được những vấn đề mấu chốt của địa phương cần được ưu tiên giải quyết, những điểm yếu/tình trạng dễ bị tổn thương và những nguyên nhân sâu xa dẫn đến tình trạng đó.

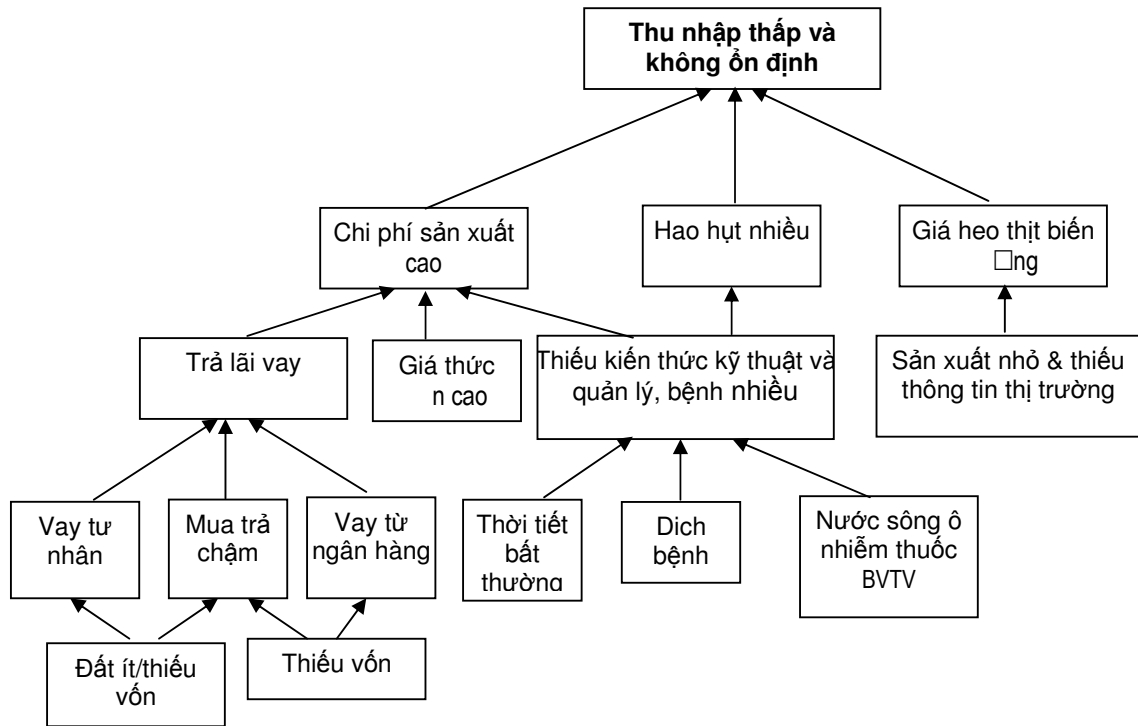
b) Cách thực hiện:

- Phát cho học viên một mẫu giấy và yêu cầu họ viết ra một vấn đề cần được quan tâm giải quyết (mỗi mẫu giấy chỉ viết một vấn đề thôi). Sau đó mời học viên dán kết quả lên bảng hoặc lên tường.
- Mời một hoặc hai học viên lên sắp xếp những vấn đề trùng lặp hoặc có cùng mối quan hệ.
- Vẽ một cây to có cả cành và rễ. Mỗi cành là một vấn đề cần được ưu tiên giải quyết; Rễ là những nguyên nhân chính và Lá là kết quả.

c) Ví dụ: Phân tích mối quan hệ nguyên nhân và hậu quả liên quan đến ô nhiễm môi trường ở Thôn A



d) Ví dụ: Phân tích nguyên nhân và hậu quả của vấn đề khó khăn trong chăn nuôi heo tại thôn A



2.6 Cho điểm và xếp hạng

a) Dùng để:

- Xác định các vấn đề, những rủi ro chính cũng như những nguyên nhân, giải pháp theo mối quan tâm của các thành viên tham gia.
- Hiểu rõ hơn về những nhận thức của cộng đồng.



b) Cách thực hiện:

- Tổ chức họp cộng đồng (có thể thực hiện việc xếp hạng theo các nhóm nhỏ riêng Nam, Nữ và nhóm lẫn Nam và Nữ)
- Kê một bảng gồm những nội dung quan trọng nhất đã được thảo luận ứng với thứ tự ưu tiên trên trục ngang.
- Lấy ý kiến bằng cách cho điểm hay sử dụng vật dễ kiếm như sỏi, lá cây, que... chia cho từng người với số lượng hạn định và số lần điền vào ô theo quy định.
- Sau khi điền vào các ô theo thứ tự ưu tiên, nếu số lượng điền vào ô càng nhiều, tính cấp bách càng cao.
- Đại diện nhóm thông báo kết quả để nhóm lớn tổng hợp kết quả.

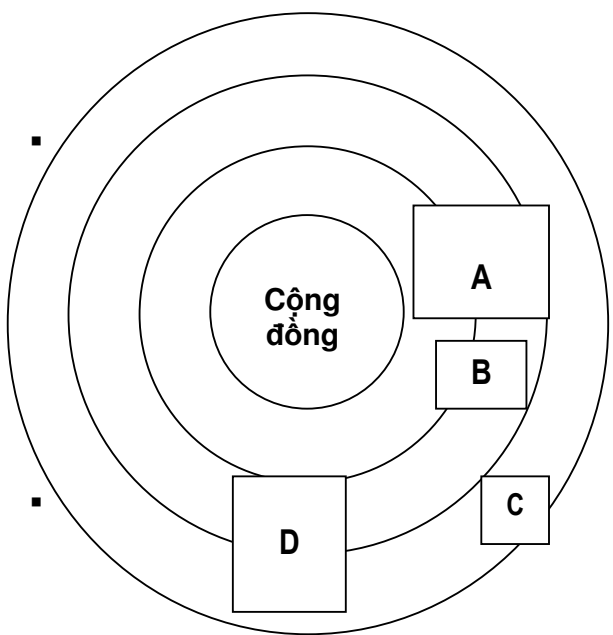
	D	B	C	
	D	B	C	C
	C	B	B	B
		B	C	D



- Thảo luận những điểm giống nhau, khác nhau giữa các nhóm.
- Thảo luận về các lý do/tiêu chí cho xếp hạng cuối cùng. Điều này sẽ giúp hiểu rõ hơn về nhận thức của người dân trong cộng đồng.

2.7. Công cụ Phân tích mạng lưới tổ chức (Sơ đồ Venn)

a) Dụng cụ:



- Xác định những tổ chức/nhóm/cá nhân quan trọng tích cực trong cộng đồng, về bản chất của mối quan hệ và tầm quan trọng
- Xem xét tương đồng và khác biệt giữa các tổ chức và nhóm, và mối quan hệ hệ giữa các thành phần trong cộng đồng
- Xác định các vấn đề và giải pháp phù hợp

STT	Tên tổ chức	Vai trò quan trọng	Mức độ quan tâm
1	A	5	5
2	B	4	5
3	C	1	1
4	D	5	3
5	G	2	2
6	H	5	4
7	I	3	5
8	K	4	1
9	L	5	5

Ghi chú:

- Điểm càng cao vai trò càng quan trọng (tương ứng hình to, nhỏ)
- Điểm càng cao mức độ quan tâm càng lớn (tương ứng với đặt hình gần xa)

b) Các bước thực hiện:

- Vẽ một vòng tròn nhỏ vào tờ giấy A₀ hoặc trên bảng/nền đất. Vẽ thêm 5 vòng tròn bên ngoài đồng tâm với vòng tròn này (xem hình vẽ trên). Lấy vòng tròn tâm là cộng đồng
- Chuẩn bị một số giấy màu cắt theo hình tròn/ vuông khác nhau để tượng trưng cho các tổ (hình lớn tượng trưng cho tổ chức có vai trò quan trọng, hình nhỏ hơn tượng trưng cho tổ chức có vai trò ít quan trọng hơn)
- Thảo luận về các tổ chức đang tham gia với cộng đồng (tổ chức tại cộng đồng và kể cả các tổ chức bên ngoài cộng đồng). Liệt kê và xếp hạng theo tầm quan trọng và mức độ gần gũi của họ đối với cộng đồng (mức độ gần vòng tròn tâm tương ứng với sự gần gũi, mức độ xa vòng tròn tâm tương ứng với sự ít quan tâm, xem hình vẽ trên)



- Dùng các mẫu giấy cắt hình tròn để tượng trưng cho các tổ chức và gắn vào các hình tròn bên ngoài thích của tờ giấy hoặc trên bảng, trên mặt đất. Khoảng cách các mẫu giấy này đến vòng tròn tâm sẽ thể hiện mức độ gần gũi cộng đồng của các tổ chức đó.

